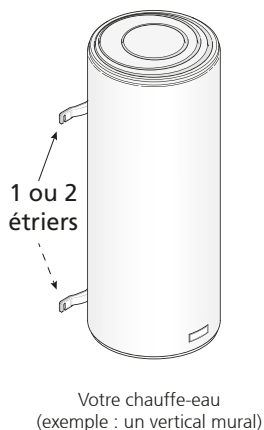
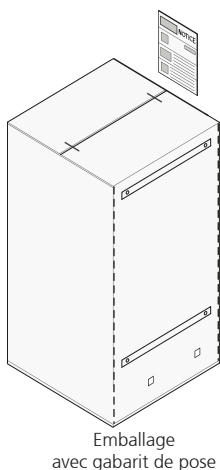


1. Avant de commencer

1.1. Contenu du colis

Votre colis comprend :



easyFIX pour modèles verticaux muraux

50 L	non disponible
75 à 100 litres	1
150 à 200 litres	2



1.2. Accessoires à prévoir

1.2.1. Les accessoires obligatoires et conseillés

Pour l'installation de votre chauffe-eau, vous devez prévoir les éléments suivants :

Groupe de sécurité NEUF

Obligatoire



Sortie de câble murale



Siphon

Obligatoire

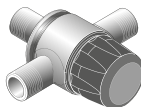


Ruban d'étanchéité ou autre



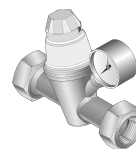
Limiteur de température

Obligatoire en neuf et rénovations lourdes



Réducteur de pression

Obligatoire si la pression d'eau de votre habitation est supérieure à 0,5 MPa (5 bar). Il doit être installé à la sortie du compteur. (voir page 14)

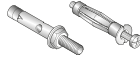


Bac de récupération d'eau

Impératif dans le cas d'une installation à l'étage et au-dessus d'un local habité



Système de fixation
(Ø 10 mm mini)
(Selon support)



Trépied

Pour les modèles verticaux muraux.
Obligatoire sur les murs non porteurs
et recommandé pour les chauffe-eau
supérieurs à 100 L

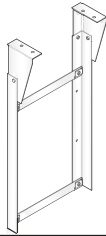


1.2.2. Les accessoires optionnels

Console d'accrochage
plafond

Idéale pour fixer les chauffe-eau
verticaux muraux
au plafond, quand le mur
est non porteur.

Libère de l'espace sous
le chauffe-eau



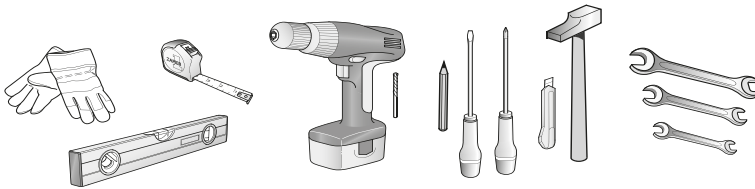
Pattes de fixation uni-
verselles

Idéales pour réutiliser
les fixations de votre ancien
chauffe-eau sans trous
supplémentaires.

Gain de temps à la pose
Compatible avec l'utilisation
d'easyFIX.



1.3. Outillage nécessaire



1.4. Main d'œuvre

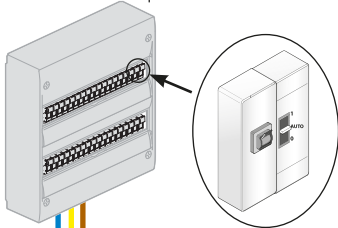


**2 personnes
pour le montage**



2 heures

Tableau électrique



Disjoncteur 16A,
contacteur jour/nuit
et différentiel 30mA

PRECAUTIONS D'INSTALLATION :

- Température du lieu d'installation comprise entre 4°C et 35°C
- Positionner le chauffe-eau le plus près possible des salles d'eau
 - Si le chauffe-eau est installé au-dessus d'un local habité, mettre un bac de récupération d'eau.

● Phase
● Terre
● Neutre



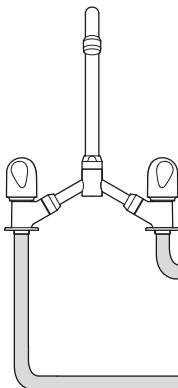
Raccord diélectrique

Sortie
eau chaude

Arrivée
eau froide

Siphon

Robinet dans une salle de bain
par exemple

**ATTENTION**

Si votre tuyauterie n'est pas en cuivre (PER, multicouche...), il est **OBLIGATOIRE** d'installer une canalisation en cuivre d'une longueur minimale de 50 cm (DTU.60.1) et/ou un limiteur de température en sortie eau chaude de votre ballon (voir p. 13).

Limiteur de température

Eau froide

Eau chaude

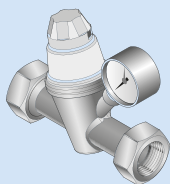
Schéma général d'installation

Exemple avec un chauffe-eau vertical mural

Réducteur de pression

Le réducteur de pression est un accessoire supplémentaire qui doit être installé à la sortie de votre compteur d'eau si la pression d'eau de votre habitation s'avère supérieure à 0,5 MPa (5 bar).

Il évitera que la soupape du groupe de sécurité ne s'ouvre de manière intempestive lorsque le chauffe-eau n'est pas en fonctionnement. Pour connaître la pression d'eau dans votre habitation vous pouvez vous renseigner auprès de votre fournisseur d'eau.



Attention : le réducteur de pression ne doit jamais être placé entre le groupe de sécurité et la cuve du chauffe eau.



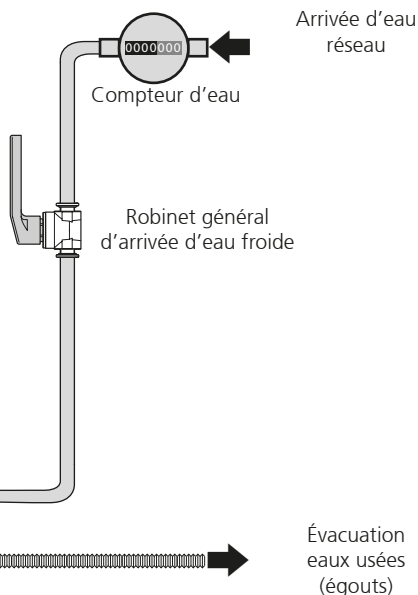
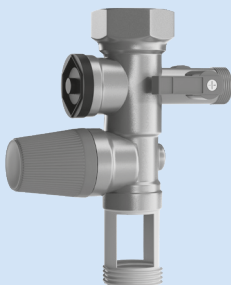
Réducteur de pression

Groupe de sécurité

Groupe de sécurité

Le groupe de sécurité est un accessoire obligatoire. Son rôle est de maintenir à l'intérieur du chauffe-eau une pression inférieure à 0,7 MPa (7 bar) pour éviter l'explosion de celui-ci (il remplit donc le même rôle qu'une soupape sur une cocotte minute). Le groupe de sécurité laisse donc s'échapper de l'eau lorsque le chauffe-eau est en fonctionnement. Cet écoulement peut représenter jusqu'à 3% du volume du chauffe eau par cycle de chauffe.

Attention : le groupe de sécurité doit toujours être raccordé directement à l'entrée eau froide du ballon. Rien ne doit être installé entre le groupe de sécurité et le chauffe-eau. (aucune vanne, pas de réducteur de pression ...).



2. Où installer mon chauffe-eau ?

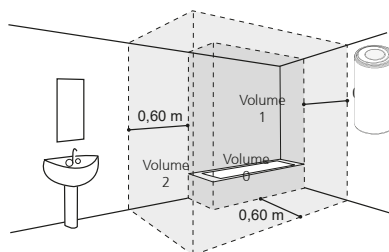
2.1 Précautions

- Choisir un lieu d'installation dont la température sera toujours comprise entre 4°C et 35°C.
- Le chauffe-eau doit être positionné le plus près possible des points de puisages importants (salle de bains, cuisine...).
- S'il est placé en dehors du volume habitable (cellier, garage), les tuyauteries et les organes de sécurité (groupe de sécurité, réducteur de pression) doivent être isolés.
- Prévoir une aération dans le local afin d'éviter les phénomènes de condensation et de corrosion de la peinture du chauffe-eau.
- S'assurer que l'élément support (mur ou plafond) est suffisamment résistant pour recevoir le poids du chauffe-eau plein d'eau (voir tableau p. 11).
- Prévoir en face de chaque équipement électrique un espace suffisant de 40 cm pour l'entretien périodique de l'élément chauffant.
- En cas d'installation au-dessus de locaux habités (faux-plafond, combles...), il est **IMPÉRATIF** de prévoir un bac de récupération d'eau raccordé à l'égout sous le chauffe-eau (type bac à douche par exemple).

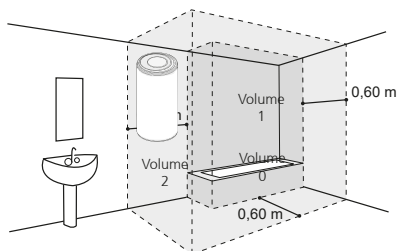


2.2 Installation spécifique en salle de bain

- Installation hors volumes (NF C 15-100).



Si les dimensions de la salle de bain ne permettent pas de placer le chauffe-eau hors volumes :

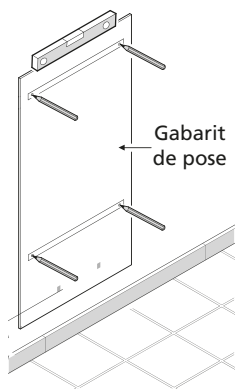
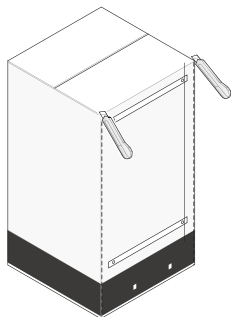


Possible dans le Volume 2

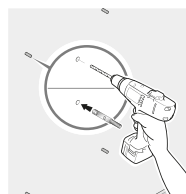
3. Comment installer mon chauffe-eau ?

3.1 Chauffe-eau vertical mural

- ❶ Découper le gabarit imprimé sur le carton et l'utiliser pour faire les marquages.



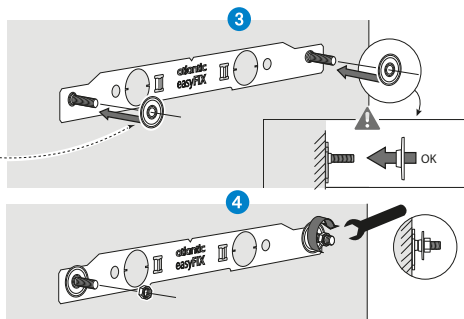
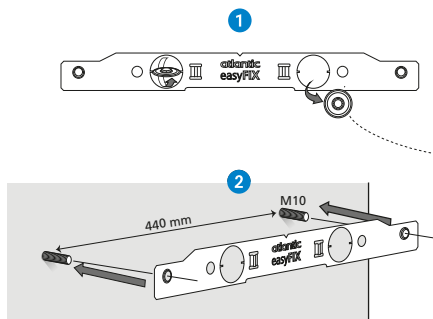
- ❷ Percer puis cheviller votre chauffe-eau en utilisant des fixations de diamètre (Ø) 10 mm minimum adaptées à votre mur (plaque de plâtre, béton, brique). Attention : votre mur doit pouvoir supporter le poids du chauffe-eau rempli. Dans le cas contraire, utiliser un trépied (voir paragraphe sur le cas particulier de pose sur trépied).



Poids indicatif
du chauffe-eau
rempli

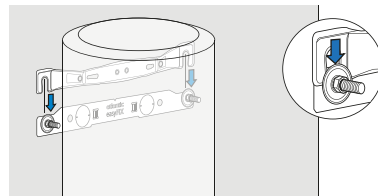
Capacité	Poids
50 L	75 kg
75 L	100 kg
100 L	150 kg
150 L	200 kg
200 L	250 kg

- ❸ Mettre en place et serrer easyFIX



Couple de serrage : 29Nm maxi

- ❹ Installer le chauffe-eau



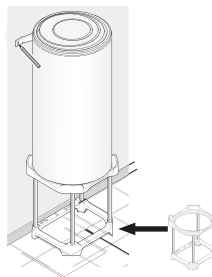
Cas particulier :
Pose d'un chauffe-eau vertical mural sur trépied

L'utilisation d'un trépied conforme et compatible est obligatoire pour la pose d'un chauffe-eau d'une capacité supérieure à 100 L sur un mur non porteur (ne pouvant pas supporter le poids du ballon rempli).

Poser le chauffe-eau d'abord sur son trépied pour marquer les points de fixation.

Réaliser les perçages.

Réinstaller le chauffe-eau à sa place.



Fixer obligatoirement l'étrier supérieur.

4. Raccordement hydraulique du chauffe-eau

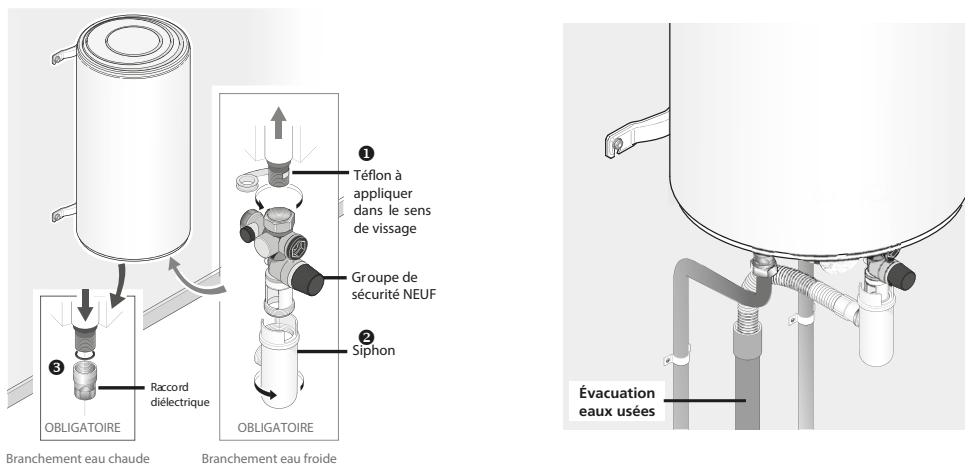
Le chauffe-eau devra être raccordé conformément aux normes et à la réglementation en vigueur dans le pays où il sera installé (pour la France : DTU Plomberie 60-1).

4.1 Le raccordement classique

- ❶ Effectuer le branchement du groupe de sécurité NEUF sur l'entrée d'eau froide (bleue) de votre chauffe-eau.
- ❷ Placer le siphon sous le groupe de sécurité et relier son évacuation vers l'égout.
- ❸ Visser le raccord diélectrique sur la sortie d'eau chaude (rouge) de votre chauffe-eau.
- ❹ Procéder au raccordement de votre tuyauterie sur votre chauffe-eau.



Vos tuyauteries doivent être rigides (cuivre) ou souples (flexibles tressés en inox normalisés) et supporter 100°C et 10 bar (1 MPa). Sinon, utiliser un limiteur de température.

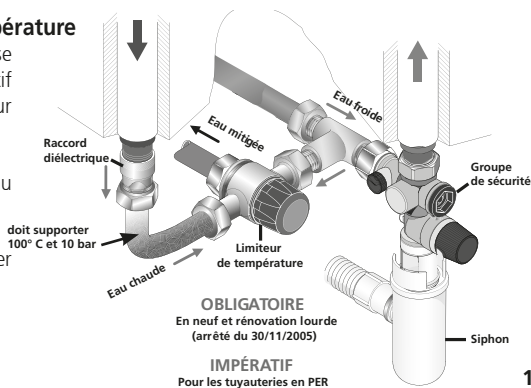


4.2 Le raccordement avec un limiteur de température

Si vos tuyauteries sont en matériaux de synthèse (plastique ou PER par exemple), il est impératif d'installer un limiteur de température (ou régulateur thermostatique).

Le limiteur ne doit jamais être raccordé directement au chauffe-eau.

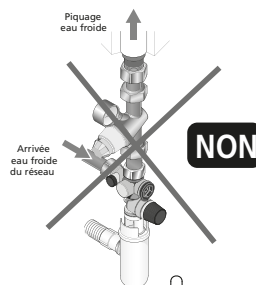
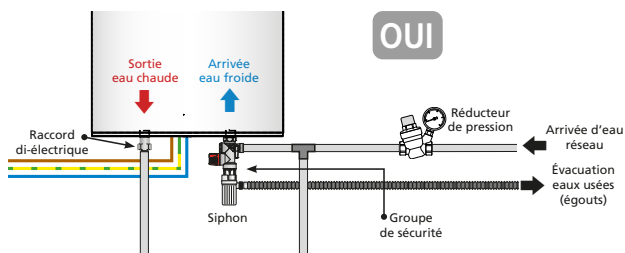
Le limiteur de température permet de limiter les risques de brûlure.



4.3 Le raccordement avec un réducteur de pression

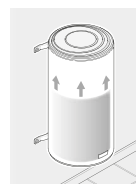
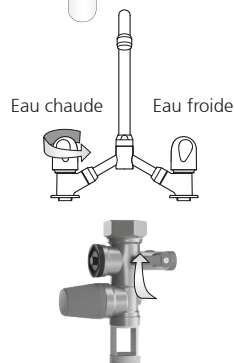
Le réducteur de pression est obligatoire si la pression d'eau de votre habitation s'avère supérieure à 0,5 MPa (5 bar).

Le placer sur l'arrivée d'eau froide, à la sortie de votre compteur d'eau, jamais directement au chauffe-eau.

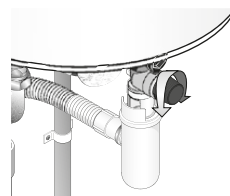


4.4 Remplissage du chauffe-eau

- ❶ Ouvrir les robinets d'eau CHAUDE du logement.
- ❷ Ouvrir la vanne d'arrivée d'eau froide située sur le groupe de sécurité.
- ❸ Le chauffe-eau sera rempli dès que vous observerez un écoulement d'eau froide à la sortie des robinets d'eau chaude. Fermer ces derniers.
- ❹ Vérifier le bon fonctionnement du groupe de sécurité en manipulant le robinet de vidange. Un peu d'eau doit s'écouler.
- ❺ Vérifier l'étanchéité au niveau des sortie et entrée d'eau sur le chauffe-eau.



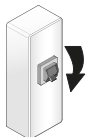
Remplissage :
10 Litres
par minute



Si vous constatez une fuite, essayez de resserrer les raccords.

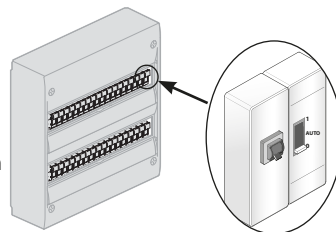
Si la fuite persiste, procédez à la vidange du chauffe-eau (voir page 16) et refaites les raccords. Recommencez l'opération jusqu'à avoir une étanchéité totale.

5. Raccordement électrique du chauffe-eau

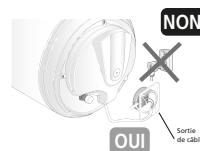


⚠ COUPER LE COURANT !

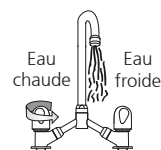
- 1 S'assurer de la compatibilité du chauffe-eau avec l'installation électrique.



- 2 L'utilisation d'une liaison en câbles rigides de section mini mum 3 x 2,5 mm² en monophasé (phase, neutre, terre) ou 4 x 2,5 mm² en triphasé (3 phases + terre) est impérative (se reporter au paragraphe «Schéma électrique»). Raccorder le câble d'alimentation du chauffe-eau à une sortie de câble (le chauffe-eau ne doit pas être raccordé à une prise).

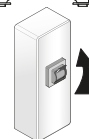


- 3 **Vérifier que le chauffe-eau est rempli en ouvrant un robinet d'eau CHAUDE. De l'eau FROIDE doit s'écouler. Si le chauffe-eau est alimenté alors qu'il est vide, vous risquez de l'endommager (non couvert par la garantie).**



- 4 Remettre le courant.

- 5 Un raccordement en direct sur les résistances (sans passer par le thermostat) est formellement interdit car il est extrêmement dangereux, la température de l'eau n'étant plus limitée.



6. Mise en service du chauffe-eau

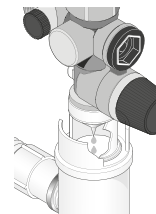
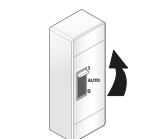
- 1 Si votre tableau électrique est équipé d'un contacteur jour/nuit (tarif réduit la nuit), le positionner sur 1 (marche forcée)

- 2 **Un léger dégagement de fumée peut apparaître pendant le début de la chauffe (fonctionnement NORMAL).**



Après un moment, de l'eau doit s'écouler goutte à goutte par le groupe de sécurité (raccordé à une évacuation des eaux usées). Pendant la chauffe et suivant la qualité de l'eau, le chauffe-eau peut émettre un léger bruit analogue à celui d'une bouilloire. Ce bruit est normal et ne traduit aucun défaut.

- 3 Attendre la fin de la chauffe pour pouvoir utiliser pleinement votre chauffe-eau (voir tableau des caractéristiques pour connaître le temps estimé selon votre modèle).



**Temps de chauffe
MAXI = 8 heures**

7. Conseils d'entretien domestique

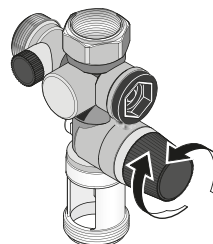
Pour conserver les performances de votre chauffe-eau pendant de longues années, il est nécessaire de faire procéder à un contrôle des équipements par un professionnel tous les 2 ans.

7.1 Le groupe de sécurité

Manœuvrer régulièrement (au moins une fois par mois), la soupape du groupe de sécurité.

Cette manipulation permet d'évacuer les éventuels dépôts pouvant obstruer le groupe de sécurité.

Le non-entretien du groupe de sécurité peut entraîner une détérioration du chauffe-eau (non couvert par la garantie).



7.2 Vidange d'un chauffe-eau

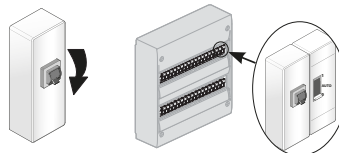
Si le chauffe-eau doit rester sans fonctionner pendant plus d'une semaine (dans une habitation secondaire par exemple), et s'il se trouve dans un lieu soumis au gel, il est indispensable de vidanger le chauffe-eau afin de le protéger contre la corrosion.

Une fois le chauffe-eau vidangé, purger l'ensemble de la tuyauterie de votre habitation (ouvrir l'ensemble des robinets d'eau froide et d'eau chaude de l'habitation afin que tous les tuyaux soient vidés).

- 1 Couper le courant.

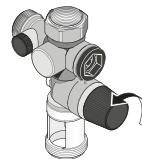


COUPER LE COURANT !



- 2 Fermer votre robinet général d'arrivée d'eau froide.

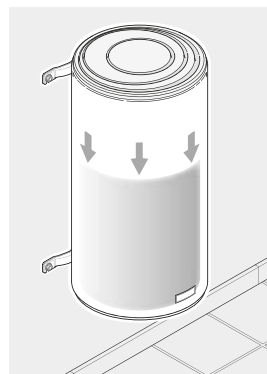
- 3 Ouvrir la molette de la soupape de sécurité (¼ de tour).



- 4 Ouvrir les robinets d'eau CHAUDE de manière à faire un appel d'air.

- 5 Le chauffe-eau est vide lorsque l'eau s'arrête de couler au groupe de sécurité.
La vidange peut prendre jusqu'à 1h30 ou plus.

- 6 À votre retour, suivre les étapes du paragraphe 6 de « mise en service » (page 15) pour remettre votre chauffe-eau en marche.



7.3 Contrôle du voyant

Vérifier périodiquement le fonctionnement du voyant (voir tableau p. 24). En cas d'arrêt, ou de clignotement vert rapide, contacter votre installateur.

7.4 Entretien de la cuve

Un entretien de la cuve par un professionnel est fortement conseillé tous les 2 - 3 ans en fonction de la qualité de l'eau : vidange et détartrage.

Dans les régions où l'eau est calcaire, il est possible de traiter l'eau avec un adoucisseur. Ce dernier doit être bien réglé et la dureté de l'eau doit rester supérieure à 8°f.

L'utilisation d'un adoucisseur n'entraîne pas de dérogation à notre garantie, sous réserve que celui-ci soit bien réglé, agréé CSTB pour la France, vérifié et entretenu régulièrement.



Ne jetez pas votre appareil avec les ordures ménagères, mais déposez-le à un endroit assigné à cet effet (point de collecte) où il pourra être recyclé.

8. Champ d'application de la garantie

Sont exclues de cette garantie les défaillances dues à :

8.1 Des conditions d'environnement anormales

- Dégâts divers provoqués par des chocs ou des chutes au cours des manipulations après le départ d'usine.
- Positionnement de l'appareil dans un endroit soumis au gel ou aux intempéries (ambiances humides, agressives ou mal ventilées).
- Utilisation d'une eau présentant des critères d'agressivité tels que ceux définis par le DTU Plomberie 60-1 additif 4 eau chaude (taux de chlorures, sulfates, calcium, résistivité et TAC).
- Dureté de l'eau < 8°f.
- Non respect des normes (NF EN 50160) de réseau électrique (alimentation électrique présentant des mini ou maxi de tension, des fréquences non conformes par exemple).
- Dégâts résultant de problèmes non décelables en raison du choix de l'emplacement (endroits difficilement accessibles) et qui auraient pu être évités par une réparation immédiate de l'appareil.

8.2 Une installation non conforme à la réglementation, aux normes et aux règles de l'art

- Absence ou montage incorrect d'un groupe de sécurité neuf et conforme à la norme EN 1487, ou modification de son réglage...
- Mise en place directement sur le chauffe-eau d'un système hydraulique empêchant le fonctionnement du groupe de sécurité (réduction de pression, robinet d'arrêt...) (voir page 14).
- Corrosion anormale des piquages (eau chaude ou eau froide) suite à un raccordement hydraulique incorrect (mauvaise étanchéité) ou absence de manchons diélectriques (contact direct fer-cuivre).
- Raccordement électrique défectueux : non conforme à la norme NF C 15-100 ou aux normes en vigueur dans le pays, mise à la terre incorrecte, section de câble insuffisante, raccordement en câbles souples, non respect des schémas de raccordements prescrits par le constructeur.
- Positionnement de l'appareil non conforme aux consignes de la notice.
- Corrosion externe suite à une mauvaise étanchéité sur la tuyauterie.
- Absence ou montage incorrect du capot de protection électrique.
- Absence ou montage incorrect du passage de câble.
- Chute d'un appareil suite à l'utilisation de fixations non adaptées au support d'installation.

8.3 Un entretien défectueux

- Entartrage anormal des éléments chauffants ou des organes de sécurité.
- Non entretien du groupe de sécurité se traduisant par des surpressions.
- Modification du produit d'origine sans avis du constructeur ou utilisation de pièces détachées non référencées par celui-ci.

Ces appareils sont conformes aux directives 2014/30/UE concernant la comptabilité électromagnétique, 2014/35/UE concernant la basse tension, 2011/65/UE et 2017/2102/UE concernant la ROHS et au règlement 2013/814/UE complétant la directive 2009/125/EC pour l'écoconception.

9. Conditions de garantie

Le chauffe-eau doit être installé par un professionnel ou une personne qualifiée conformément aux règles de l'art, aux normes en vigueur et aux prescriptions de nos notices techniques. Il sera utilisé normalement et régulièrement entretenu par un spécialiste.

Dans ces conditions, notre garantie s'exerce par échange ou fourniture gratuite à notre distributeur des pièces reconnues défectueuses d'origine par nos services, ou le cas échéant de l'appareil, à l'exclusion des frais de main-d'œuvre et de transport ainsi que de toutes indemnités et prolongation de garantie.

Notre garantie prend effet à compter de la date de pose (facture d'installation ou d'achat faisant foi). En l'absence de justificatif, la date de prise en compte sera celle de fabrication indiquée sur la plaque signalétique du chauffe-eau, majorée de six mois.

La garantie de la pièce ou du chauffe-eau de remplacement (sous garantie) cesse en même temps que celle de la pièce ou du chauffe-eau remplacé (premier matériel facturé).

Les dispositions des présentes conditions de garantie ne sont pas exclusives du bénéfice au profit de l'acheteur, de la garantie légale pour défauts et vices cachés qui s'appliquent en tout état de cause dans les conditions des articles 1641 et suivants du code civil.

La défaillance d'une pièce ne justifie en aucun cas le remplacement de l'appareil.

La fourniture des pièces détachées indispensables à l'utilisation de nos produits est assurée pendant une période de 7 ans à compter de la date de fabrication de ces derniers.



Un appareil présumé à l'origine d'un sinistre doit rester sur place à la disposition des experts, le sinistré doit informer son assureur.