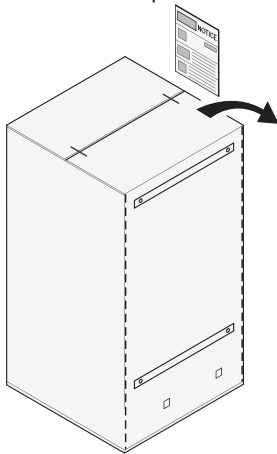


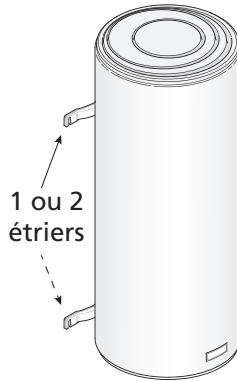
1. Avant de commencer

1.1. Contenu du colis

Votre colis comprend :



Emballage
avec gabarit de pose



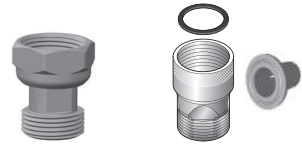
1 ou 2
étriers

Votre chauffe-eau
(exemple : un vertical mural)



easyFIX pour modèles verticaux
muraux stéatite

50 L	non disponible
75 à 100 litres	1
150 à 200 litres	2



Raccord diélectrique
modèles Stéatite modèles Blindés

1.2. Accessoires à prévoir

1.2.1. Les accessoires obligatoires et conseillés

Pour l'installation de votre chauffe-eau, vous devez prévoir les éléments suivants :

Groupe
de sécurité NEUF

Obligatoire

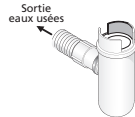


Sortie de câble murale



Siphon

Obligatoire

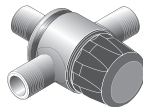


Ruban d'étanchéité
ou autre

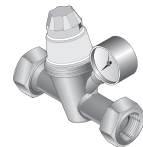


Limiteur
de température

Obligatoire en neuf
et rénovations lourdes



Réducteur
de pression



Bac de récupération
d'eau

Impératif dans le cas d'une
installation à l'étage et au-
dessus d'un local habité



Obligatoire si la pression
d'eau de votre habitation est
supérieure à 5 bar (0,5 MPa).
Il doit être installé à la sortie
du compteur. (voir page 13)

Système de fixation
(Ø 10 mm mini)
(Selon support)



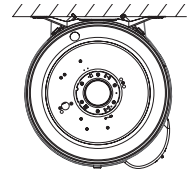
Trépied

Pour les modèles verticaux muraux.
Obligatoire sur les murs non porteurs
et recommandé pour les chauffe-eau
supérieurs à 100 L



Kit de cerclage pour modèles horizontaux muraux - Raccordement dessous

Obligatoire pour la fixation au plafond.
Peut être utilisé pour reprendre les fixations d'un ancien appareil.
Permet de faire glisser l'appareil de quelques centimètres lors de la mise en place

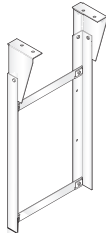


1.2.2. Les accessoires optionnels

Console d'accrochage plafond

Idéale pour fixer les chauffe-eau verticaux muraux au plafond, quand le mur est non porteur.

Libère de l'espace sous le chauffe-eau.



Pattes de fixation universelles

Idéales pour réutiliser les fixations de votre ancien chauffe-eau sans trous supplémentaires.

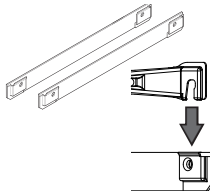
Gain de temps à la pose.



Plaques de fixation rapides

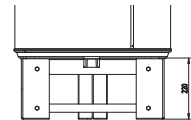
Idéales pour les recoins exigus comme un placard, où il n'y a pas d'accès pour le serrage au mur.

Gain de temps à la pose.



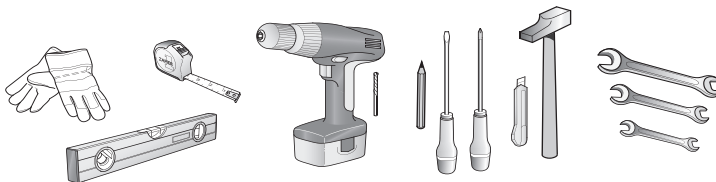
Réhausse

Idéale pour éviter les modifications d'évacuation, pour les chauffe-eau verticaux sur socle.



Capacité	Nombre de plaques
50 à 100 litres	1
150 à 200 litres	2

1.3. Outillage nécessaire



1.4. Main d'œuvre

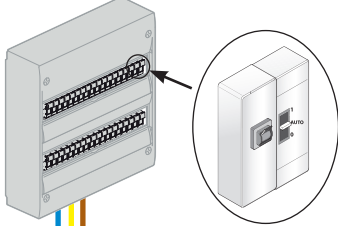


2 personnes
pour le montage



2 heures

Tableau électrique



Disjoncteur 16A,
contacteur jour/nuit
et différentiel 30mA

PRECAUTIONS D'INSTALLATION :

- Température du lieu d'installation comprise entre 4°C et 35°C
- Positionner le chauffe-eau le plus près possible des salles d'eau
 - Si le chauffe-eau est installé au-dessus d'un local habité, mettre un bac de récupération d'eau

● Phase
● Terre
● Neutre

Raccord
di-électrique

Sortie
eau chaude
Arrivée
eau froide

Siphon

Robinet dans une salle de bain
par exemple

ATTENTION

Si votre tuyauterie n'est pas en cuivre (PER, multicouche...), il est OBLIGATOIRE d'installer une canalisation en cuivre d'une longueur minimale de 50 cm (DTU.60.1) et/ou un limiteur de température en sortie eau chaude (voir p. 12).

Limiteur
de température

Eau froide

Eau chaude

Schéma général d'installation

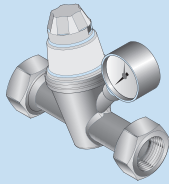
Exemple avec un chauffe-eau vertical mural

Réducteur de pression

Le réducteur de pression est un accessoire supplémentaire qui doit être installé à la sortie de votre compteur d'eau si la pression d'eau de votre habitation s'avère supérieure à 5 bar (0,5 MPa).

Il évitera que la soupape du groupe de sécurité ne s'ouvre de manière intempestive lorsque le chauffe-eau n'est pas en fonctionnement.

Pour connaître la pression d'eau dans votre habitation vous pouvez vous renseigner auprès de votre fournisseur d'eau.



Attention : le réducteur de pression ne doit jamais être placé entre le groupe de sécurité et la cuve du chauffe eau



Réducteur de pression

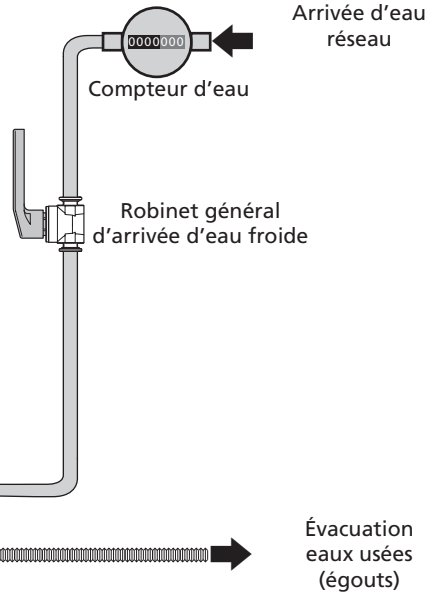
Groupe de sécurité

Groupe de sécurité

Le groupe de sécurité est un accessoire obligatoire. Son rôle est de maintenir à l'intérieur du chauffe-eau une pression inférieure à 7 bar (0,7 MPa) pour éviter l'explosion de celui-ci (il remplit donc le même rôle qu'une soupape sur une cocotte minute).

Le groupe de sécurité laisse donc s'échapper de l'eau lorsque le chauffe-eau est en fonctionnement. Cet écoulement peut représenter jusqu'à 3% du volume du chauffe eau par cycle de chauffe.

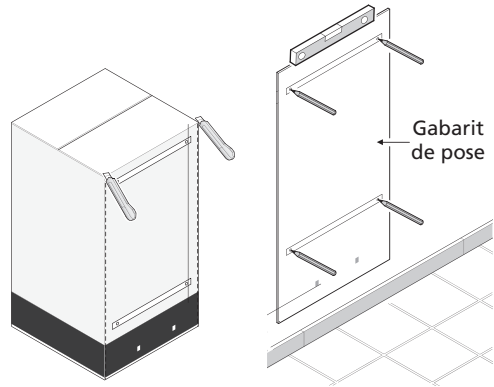
Attention : le groupe de sécurité doit toujours être raccordé directement à l'entrée eau froide du ballon. Rien ne doit être installé entre le groupe de sécurité et le chauffe eau. (aucune vanne, pas de réducteur de pression ...).



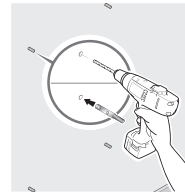
3. Comment installer mon chauffe-eau ?

3.1 Chauffe-eau vertical mural

- ❶ Découper le gabarit imprimé sur le carton et l'utiliser pour faire les marquages.



- ❷ Percer puis cheviller en utilisant des fixations de diamètre (Ø) 10 mm minimum adaptées à votre mur (plaque de plâtre, béton, brique). Attention : votre mur doit pouvoir supporter le poids du chauffe-eau rempli. Dans le cas contraire, utiliser un trépied (voir paragraphe sur le cas particulier de pose sur trépied).



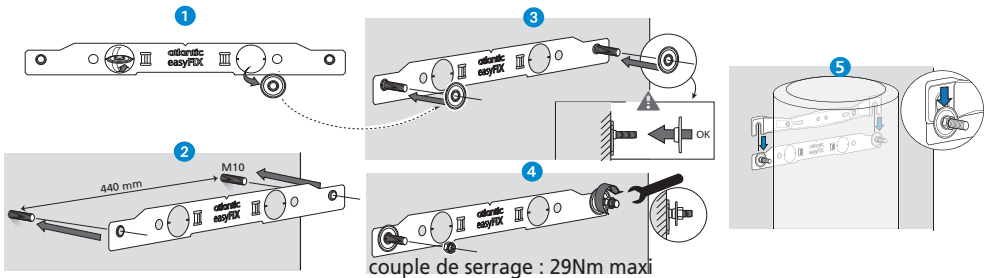
Poids indicatif
du chauffe-eau
rempli

Capacité	Poids
50 L	75 kg
75 L	100 kg
100 L	150 kg
150 L	200 kg
200 L	250 kg

- ❸ Une fois votre chauffe-eau ou easyFIX mis en place, fixer fermement.



Avec easyFIX pour les modèles verticaux muraux stéatite 75 L à 200 L.



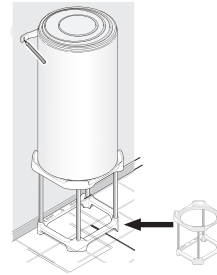
Cas particulier : Pose d'un chauffe-eau vertical mural sur trépied

L'utilisation d'un trépied est obligatoire pour la pose d'un chauffe-eau d'une capacité supérieure à 100 L sur un mur non porteur (ne pouvant pas supporter le poids du ballon rempli).

Poser le chauffe-eau d'abord sur son trépied pour marquer les points de fixation.

Réaliser les perçages.

Réinstaller le chauffe-eau à sa place.



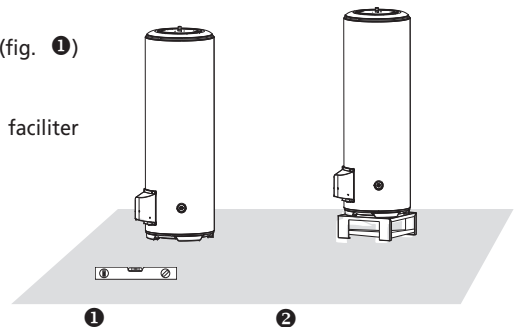
Fixer l'étrier supérieur.

3.2 Chauffe-eau vertical sur socle

La pose d'un chauffe-eau vertical sur socle (fig. ❶) ne nécessite aucune fixation.

Veiller à l'installer sur une surface plane.

Vous pouvez utiliser une réhausse (fig. ❷) pour faciliter le passage des tuyauteries.

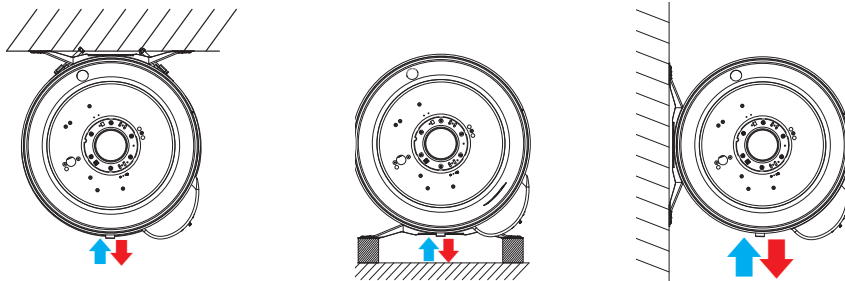


3.3 Chauffe-eau horizontal mural - Raccordement dessous

La pose d'un chauffe-eau horizontal peut se faire au mur, au plafond ou sur le sol.



L'entrée eau froide et la sortie eau chaude doivent toujours être en bas.



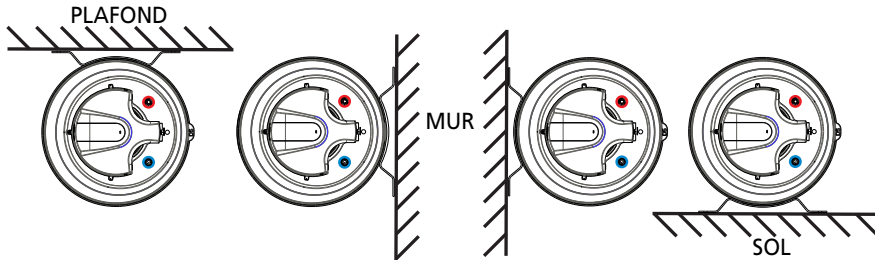
Laisser un espace libre de 400 mm au-dessous du capot pour l'éventuel échange de l'élément chauffant.

3.4 Chauffe-eau horizontal mural - Raccordement côté



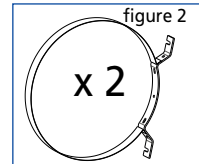
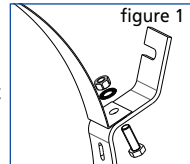
Impératif :

Aligner les piquages verticalement avec la sortie eau chaude (rouge) au-dessus de l'eau froide (bleu).



Procédure d'accrochage :

- Assembler les ceintures et les étriers à l'aide de la visserie jointe dans l'emballage sans les serrer (figs. 1 et 2).
- Mettre en place les étriers avec leur ceinture sur le support (mur, plafond, sol), puis serrer.
- Positionner le chauffe-eau en respectant l'une des 4 possibilités d'accrochage.
- Terminer la fixation en bloquant les écrous de la ceinture sur l'étrier.



4. Raccordement hydraulique du chauffe-eau

Le chauffe-eau devra être raccordé conformément aux normes et à la réglementation en vigueur dans le pays où il sera installé (pour la France : DTU Plomberie 60-1).

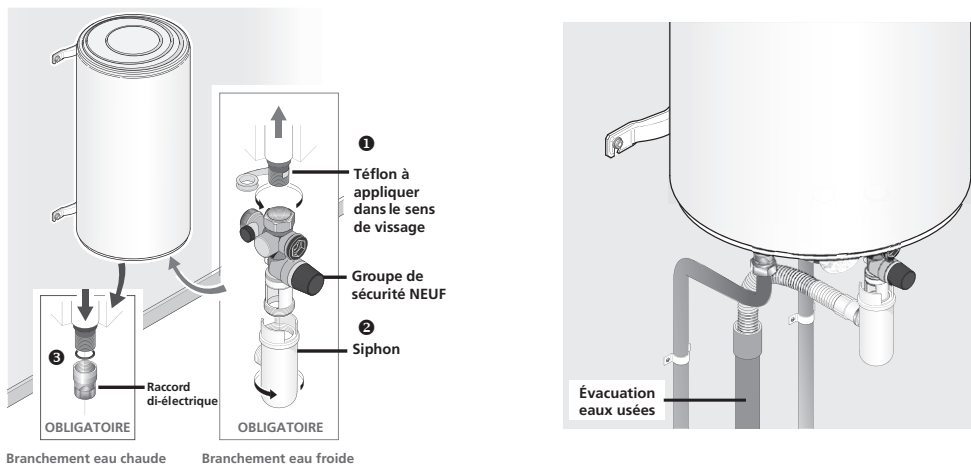
4.1 Le raccordement classique

- ❶ Effectuer le branchement du groupe de sécurité NEUF sur l'entrée d'eau froide (bleue) de votre chauffe-eau.
- ❷ Placer le siphon sous le groupe de sécurité et relier son évacuation vers l'égoût.
- ❸ Visser le raccord diélectrique sur la sortie d'eau chaude (rouge) de votre chauffe-eau.
- ❹ Procéder au raccordement de votre tuyauterie sur votre chauffe-eau.



ATTENTION

Vos tuyauteries doivent être rigides (cuivre) ou souples (flexibles tressés en inox normalisés) et supporter 100°C et 10 bar (1 MPa). Sinon, utilisez un limiteur de température.

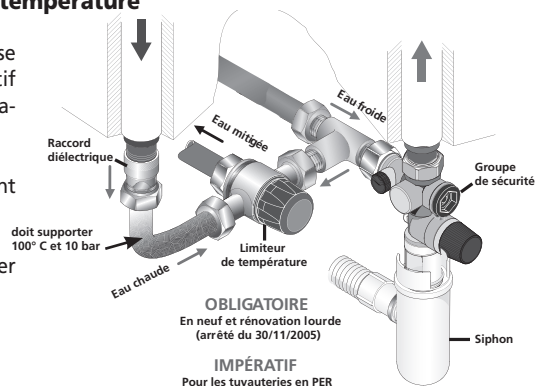


4.2 Le raccordement avec un limiteur de température

Si vos tuyauteries sont en matériaux de synthèse (plastique ou PER par exemple), il est impératif d'installer un limiteur de température (ou régulateur thermostatique).

Le limiteur ne doit jamais être raccordé directement au chauffe-eau.

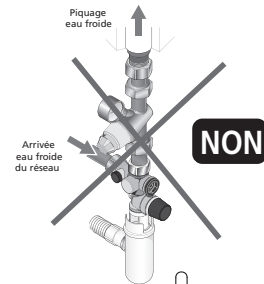
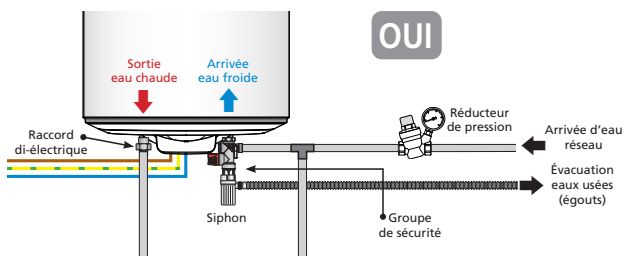
Le limiteur de température permet de limiter les risques de brûlure.



4.3 Le raccordement avec un réducteur de pression

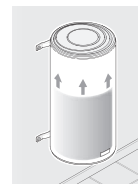
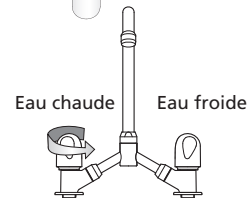
Le réducteur de pression est obligatoire si la pression d'eau de votre habitation s'avère supérieure à 5 bar (0,5 MPa).

Le placer sur l'arrivée d'eau froide, à la sortie de votre compteur d'eau, jamais directement au chauffe-eau.

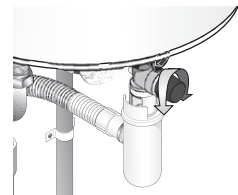


4.4 Remplissage du chauffe-eau

- ❶ Ouvrir les robinets d'eau CHAUDE du logement.
- ❷ Ouvrir la vanne d'arrivée d'eau froide située sur le groupe de sécurité.
- ❸ Le chauffe-eau sera rempli dès que vous observerez un écoulement d'eau froide à la sortie des robinets d'eau chaude. Fermez ces derniers.
- ❹ Vérifier le bon fonctionnement du groupe de sécurité en manipulant le robinet de vidange. Un peu d'eau doit s'écouler.
- ❺ Vérifier l'étanchéité au niveau des sortie et entrée d'eau sur le chauffe-eau.



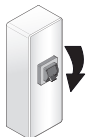
Remplissage :
10 Litres
par minute



Si vous constatez une fuite, essayez de resserrer les raccords.

Si la fuite persiste, procédez à la vidange du chauffe-eau (voir page 15) et refaites les raccords. Recommencez l'opération jusqu'à avoir une étanchéité totale.

5. Raccordement électrique du chauffe-eau



⚠ COUPER LE COURANT !

❶ S'assurer de la compatibilité du chauffe-eau avec l'installation électrique.

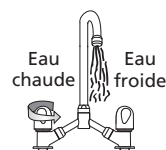
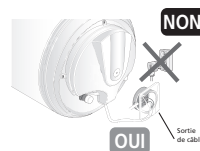
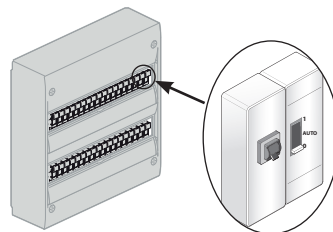
❷ Si le chauffe-eau est pré-câblé, raccorder le câble d'alimentation du chauffe-eau à une sortie de câble (le chauffe-eau ne doit pas être raccordé à une prise).

Si le chauffe-eau n'est pas pré-câblé, l'utilisation d'une liaison en câbles rigides de section minimum $3 \times 2,5 \text{ mm}^2$ en monophasé (phase, neutre, terre) ou $4 \times 2,5 \text{ mm}^2$ en triphasé (3 phases + terre) est impérative (se reporter au paragraphe «Schémas électriques»).

❸ **Vérifier que le chauffe-eau est rempli en ouvrant un robinet d'eau CHAUDE. De l'eau FROIDE doit s'écouler. Si le chauffe-eau est alimenté alors qu'il est vide, vous risquez de l'endommager (non couvert par la garantie).**

❹ Remettre le courant.

❺ Un raccordement en direct sur les résistances (sans passer par le thermostat) est formellement interdit car il est extrêmement dangereux, la température de l'eau n'étant plus limitée.



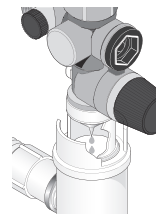
6. Mise en service du chauffe-eau

❶ Si votre tableau électrique est équipé d'un contacteur jour/nuit (tarif réduit la nuit), le positionner sur 1 (marche forcée)

❷ **Un léger dégagement de fumée peut apparaître pendant le début de la chauffe (fonctionnement NORMAL).**

Après un moment, de l'eau doit s'écouler goutte à goutte par le groupe de sécurité (raccordé à une évacuation des eaux usées). Pendant la chauffe et suivant la qualité de l'eau, le chauffe-eau peut émettre un léger bruit analogue à celui d'une bouilloire. Ce bruit est normal et ne traduit aucun défaut.

❸ Attendre la fin de la chauffe pour pouvoir utiliser pleinement votre chauffe-eau (voir tableau des caractéristiques pour connaître le temps estimé selon votre modèle).



**Temps de chauffe
MAXI = 8 heures**